

ESTUDIO SOBRE EL IMPACTO ECONÓMICO DEL COOPERATIVISMO EN LA COMUNITAT VALENCIANA

RESUMEN EJECUTIVO

Estudio realizado por CIRIEC-España para la
Confederació de Cooperatives de la
Comunitat Valenciana

Marzo 2018



Centro Internacional
de Investigación e
Información sobre
la Economía Pública,
Social y Cooperativa



Autores:

- **José Luis Monzón Campos (Director).**
- **José Galán Peláez.**
- **Santiago Murgui Izquierdo.**



ÍNDICE.

1. Introducción.
2. Cifras relevantes de las cooperativas valencianas y su impacto en la economía valenciana.
3. Las cuentas satélite de las cooperativas valencianas. Año 2014.
4. El Directorio y la base de datos

ANEXOS:

Anexo I: Cooperativas Agroalimentarias

Anexo II: Cooperativas de Trabajo Asociado

Anexo III: Cuentas Satélite de las cooperativas por ramas de actividad. Año 2014

Anexo IV: Base de datos de las cooperativas valencianas



1. INTRODUCCIÓN.

El objetivo de este trabajo es analizar las grandes cifras asociadas con las variables más relevantes de las cooperativas valencianas al final del ejercicio 2015 y diseñar un sistema de captación, explotación y análisis de las mismas a partir de las correspondientes bases de datos.

Las fuentes de información directamente utilizadas en el estudio han sido el Ministerio de Empleo y Seguridad Social (MESS), el registro de Cooperativas de la Comunidad Valenciana, la Confederación de Cooperativas de la Comunidad Valenciana y sus federaciones asociadas, el Instituto de Estudios Fiscales, la Agencia Estatal de Administración Tributaria y las bases de datos de CIRIEC-España.

De manera particular, el MESS ha facilitado un listado con todas las cooperativas que cotizaban por el Régimen General (RG) de la Seguridad Social (SS) en diciembre de 2015, incluyendo el número de trabajadores que cotizaban por el citado régimen en cada una, su actividad principal y una clasificación por tipo de las cooperativas. Igualmente, las federaciones han proporcionado listados de cooperativas con diversos datos, en este caso recogidos directamente de las cooperativas.

De manera puntual, para el cálculo de algunas estimaciones particulares se ha recurrido a otras fuentes de información más específicas, incluyendo entrevistas directas con personal cualificado vinculado a las cooperativas.

Desde el punto de vista metodológico, el análisis realizado se ha concretado en las siguientes acciones:

- Contrastación de los datos procedentes de las distintas fuentes de información



- Depuración de los datos no registrales utilizando criterios de coherencia que asuman las debilidades de los procesos de captación utilizados por cada fuente
- Elaboración de bases de datos integradas, con variables normalizadas y restringidas a la información disponible con garantías suficientes de fiabilidad
- Obtención de resultados descriptivos sobre los datos registrales, asociados con mecanismos de captación exhaustiva
- Estimación de resultados estimados, generados a través de procesos estadísticos que garanticen niveles de precisión aceptables

Conviene señalar que los resultados que a continuación se exponen pueden y deben ser comparados con algunos de los que regularmente publican otros organismos. Como era previsible se van a encontrar diferencias, en parte debidas al uso de diferentes metodologías y fuentes, y en parte debidas a una diferente conceptualización de las tipologías. En este sentido, es preciso destacar que el criterio aquí utilizado para clasificar las cooperativas es el que proponen las federaciones que en ocasiones discrepa del propuesto por el MESS.

El estudio se organiza en 4 epígrafes y 4 anexos. El primero se reduce a una presentación general de los objetivos, las fuentes y la metodología. El segundo pretende ofrecer una visión global del colectivo que forman las cooperativas valencianas con base en las principales magnitudes agregadas así como analizar su impacto en la economía valenciana. El tercer epígrafe presenta las cuentas satélite de las cooperativas valencianas referidas al año 2014. Y, finalmente, en el cuarto y último epígrafe se presenta el Directorio y bases de datos de las cooperativas valencianas. El estudio concluye con 4 anexos referidos a las cooperativas agroalimentarias, las de trabajo asociado, las cuentas satélite por ramas de actividad y la Base de Datos de las cooperativas valencianas.



2. CIFRAS RELEVANTES DE LAS COOPERATIVAS VALENCIANAS Y SU IMPACTO EN LA ECONOMÍA VALENCIANA.

Al analizar los datos que se exponen a continuación es preciso considerar que:

1º. Para evitar distorsiones interpretativas se han excluido las ventas de las cooperativas de crédito de los datos agregados ofrecidos, tanto en lo relacionado con la información del conjunto de España, como en lo referente a la Comunitat Valenciana. Por lo demás, los datos de las cooperativas de crédito son fácilmente identificables y se ofrecen por separado.

2º. El número de cooperativas inscritas en la SS en España, estimado por el MESS a 31-12-2015, asciende a 20.384. Para la Comunitat Valenciana dicho número es de 2.443 cooperativas. Sin embargo la única información registral sobre las cooperativas con actividad que posee el MESS se refiere a aquellas que tienen en su plantilla algún trabajador cotizando por el RGSS. Dicha información acredita que a 31-12-2015 existían en España 11.956 cooperativas cotizando en el RGSS y en la Comunitat Valenciana, 1.230. El resto, hasta alcanzar las cifras de 20.384 cooperativas para España y de 2.443 para la Comunitat Valenciana, es el resultado de una estimación estadística realizada por el Ministerio. El MESS también desagrega las cooperativas de trabajo asociado (CTA) que cotizan al RGSS en España (6.583) y en la Comunitat Valenciana (668).

3ª. El CIRIEC- España, a través del Instituto de Estudios Fiscales, ha recabado la información necesaria de la AEAT para determinar el número de cooperativas que han presentado declaración del Impuesto sobre Sociedades correspondiente al año 2015 en el Territorio Fiscal Común y en Navarra, desglosando la información por Comunidades Autónomas. También ha obtenido la correspondiente información del País Vasco. Sobre el total de cooperativas que presentan declaración del Impuesto sobre Sociedades, también se ha



recibido información de aquellas cooperativas que, no teniendo actividad económica, presentan declaración por no estar disueltas. De la diferencia entre las cooperativas con actividad y sin actividad y de la corrección de errores observados se obtiene una cifra de cooperativas activas en España a 31-12-2015 de 22.766 y en la Comunitat Valenciana de 2.180. Es decir, en la cifra estimada por el CIRIEC-España de cooperativas activas en España hay 2.382 cooperativas más que en la información del MESS y 263 menos en la Comunitat Valenciana.

4º. Con excepción de los datos ofrecidos sobre las cooperativas agroalimentarias, la información relativa al conjunto de cooperativas valencianas para 2015, que excluye las ventas de las cooperativas de crédito, es de carácter estimado, pudiendo experimentar variaciones de escasa cuantía cuando la información es referida a los datos de conjunto. Por el contrario, hay que admitir la posibilidad de variaciones de moderada importancia en el caso de algunas clases de cooperativas.

5º. El periodo temporal de referencia está fechado a 31/12/2015 para la globalidad del estudio, si bien en el caso de las cooperativas agroalimentarias y de trabajo asociado parte de la información se ha ido depurando y actualizando durante 2016 y primera mitad de 2017.

2.1. Información económica de las cooperativas valencianas y su impacto en la economía valenciana. Año 2015.

- En la Comunitat Valenciana **existen 2.180 cooperativas**, cuya actividad se desarrolla en todas las ramas de la actividad económica.
- Las anteriores cooperativas emplean de forma directa a un total de **53.925 trabajadores**. Si se contabiliza el número estimado de trabajadores vinculados a las cooperativas agroalimentarias no contratados directamente por ellas (21.447), **el número total de trabajadores de las**



cooperativas valencianas asciende a 75.372, el 3,9% del empleo total en la Comunitat Valenciana.

- El 85% de los trabajadores de las cooperativas valencianas son fijos, frente a un 15% de eventuales.
- La tasa de empleo femenino de las cooperativas valencianas es del 47%.
- Las cooperativas valencianas agrupan a **3.258.592 socios**, el 65,6% de la población valenciana.
- Las ventas de las cooperativas valencianas ascienden a **6.006.601.142 de euros** (excluidas cifras de las cooperativas de crédito), que representan el 5,9% del PIB valenciano.
- Por clases de cooperativas destacan las agroalimentarias, trabajo asociado y distribución comercial, si bien en este último caso es preciso recordar que una sola de ellas, CONSUM, supone dentro de las de su clase más del 90% de las ventas y del empleo.
- Las cooperativas valencianas tienen menos centros de cotización a la Seguridad Social fuera de la Comunidad Valenciana (48), que los que las cooperativas de fuera tienen en la Comunidad Valenciana (52).
- Si se toma como referencia el empleo asociado con estos centros, se comprueba que frente a los 4.610 trabajadores contratados en centros ubicados fuera de la Comunidad Valenciana adscritos a cooperativas valencianas, los centros recíprocos ubicados en la Comunidad Valenciana adscritos a cooperativas no valencianas generan en la Comunidad Valenciana un total de 2.777 trabajadores.



Cooperativas Comunitat Valenciana. Año 2015.

Clase de cooperativa	Nº de cooperativas	Socios	Empleos	Ventas ⁵ (euros)
Cooperativas agroalimentarias	430	232.123	22.951	2.034.868.059
Cooperativas de trabajo asociado ¹	1.518	9.763	16.141	1.505.622.537
Cooperativas de consumidores y usuarios ²	30	2.800.125	12.557	2.230.000.000
Cooperativas de crédito y seguros ³	32	208.760	1.337	-
Cooperativas de servicios y transportistas ⁴	37	2.292	793	199.928.205
Cooperativas de viviendas	110	5.246	45	28.633.502
Cooperativas de explotación comunitaria de la tierra	16	283	101	7.548.839
Otras (mar, sin clasificar,...)	7	N.D	N.D	N.D
TOTAL	2.180	3.258.592	53.925	6.006.601.142

1 Incluye todas las cooperativas de enseñanza.

2 Incluye CONSUM y 15 cooperativas de suministro eléctrico.

3 Incluye una cooperativa de seguros.

4 Incluye 24 cooperativas de servicios y 13 de transportistas.

5 Excluidas ventas de las cooperativas de crédito.

Fuente: MESS, AEAT, CIRIEC-España, Registro de Cooperativas C.V., Confederació y Federaciones Valencianas de Cooperativas.



Principales magnitudes de las cooperativas de crédito en la Comunitat Valenciana. Año 2015.

Magnitudes	Año 2015
Nº entidades	32(**)
Nº socios	208.760
Nº trabajadores	1.337
Nº oficinas	254
Activos totales(*)	5.906.082
Créditos sobre clientes(*)	3.362.020
Depósitos de clientes(*)	12.900.781
Recursos propios(*)	553.710
Margen intereses(*)	134.907
Margen bruto(*)	203.104
Resultado actividad explotación(*)	41.038
Resultado antes impuestos(*)	31.250
Resultado ejercicio(*)	24.059

Fuente: Elaboración propia a partir de las memorias del Instituto Valenciano de Finanzas.

(*) En miles de euros

(**) Una cooperativa es de seguros



2.2. Distribución espacial y por ramas de actividad económica de las cooperativas valencianas y de su empleo.

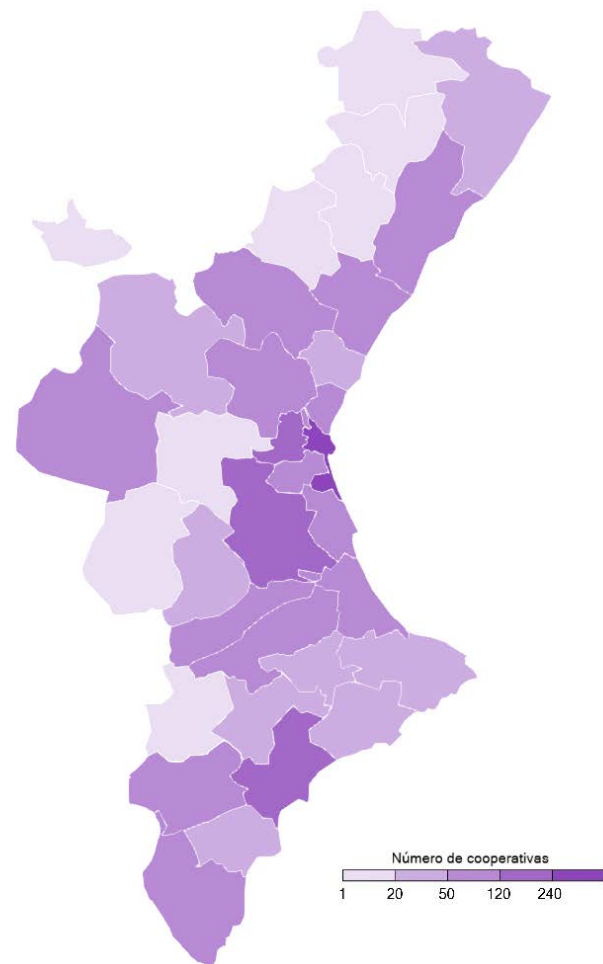
A partir de los gráficos siguientes puede analizarse la distribución espacial (provincial y comarcal) y por ramas de actividad económica de las cooperativas valencianas.

1. Número absoluto de cooperativas, mapa por comarcas.
2. Distribución del empleo total, mapa por provincias.
3. Distribución de empleo total y media de empleo por cooperativa, mapa por comarcas.
4. Distribución sectorial de las cooperativas, gráfico de barras.
5. Distribución de cooperativas por tamaño (con base en el número de socios), gráfico circular.
6. Distribución espacial de los centros de cotización adscritos a cooperativas con sede en la CV ubicados en otras comunidades, mapa por CCAA.
7. Distribución del empleo por género, comparativa visual.



1. Número absoluto de cooperativas, mapa por comarcas.

COMARCA	Nº	%
ALT MILLARS	2	0,09%
ALT PALANCIA	96	4,40%
ALT VINALOPÓ	16	0,73%
BAIX VINALOPÓ	37	1,70%
EL BAIX MAESTRAT	43	1,97%
EL CAMP DE MORVEDRE	41	1,88%
EL CAMP DEL TURIA	52	2,39%
EL COMPTAT	23	1,06%
EL RACÓ DE ADEMUZ	5	0,23%
ELS PORTS	17	0,78%
L'ALACANT	168	7,71%
L'ALCALATEN	14	0,64%
L'ALCOIÀ	25	1,15%
L'ALT MAESTRAT	14	0,64%
L'HORTA NORD	72	3,30%
L'HORTA OEST	136	6,24%
L'HORTA SUD	63	2,89%
LA CANAL DE NAVARRÉS	28	1,28%
LA COSTERA	51	2,34%
LA FOYA DE BUNOL	18	0,83%
LA MARINA ALTA	48	2,20%
LA MARINA BAIXA	39	1,79%
LA PLANA ALTA	117	5,37%
LA PLANA BAIXA	95	4,36%
LA PLANA DE UTIEL-	59	2,71%
LA RIBERA ALTA	136	6,24%
LA RIBERA BAIXA	71	3,26%
LA SAFOR	81	3,72%
LA VALL D'AIORA	13	0,60%
LA VALL D'ALBAIDA	72	3,30%
LA VEGA BAIXA	114	5,23%
LOS SERRANOS	31	1,42%
VALENCIA	332	15,23%
VINALOPÓ MITJÀ	54	2,48%
Total	2.180	100,00%



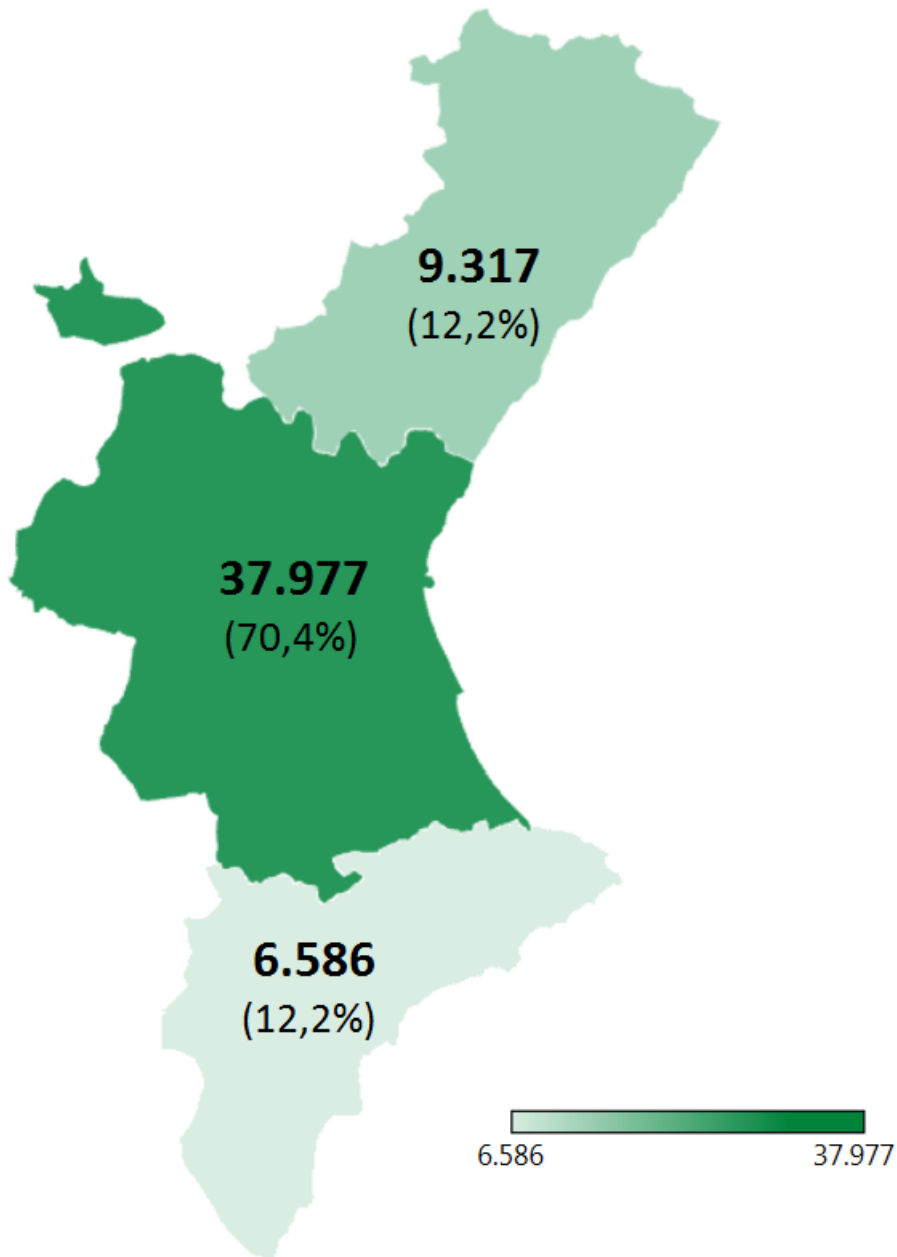


2. Distribución del empleo total, mapa por provincias (*).

Provincia	Número de cooperativas	Empleo total (**)	Media de empleo por cooperativa
ALICANTE	586	6.586	11,2
CASTELLON	333	9.317	28
VALENCIA	1.261	37.977	30,1
Total	2.180	53.880	24,7

* Empleo total adscrito a las cooperativas según su sede.

** Excluidas cooperativas de vivienda.



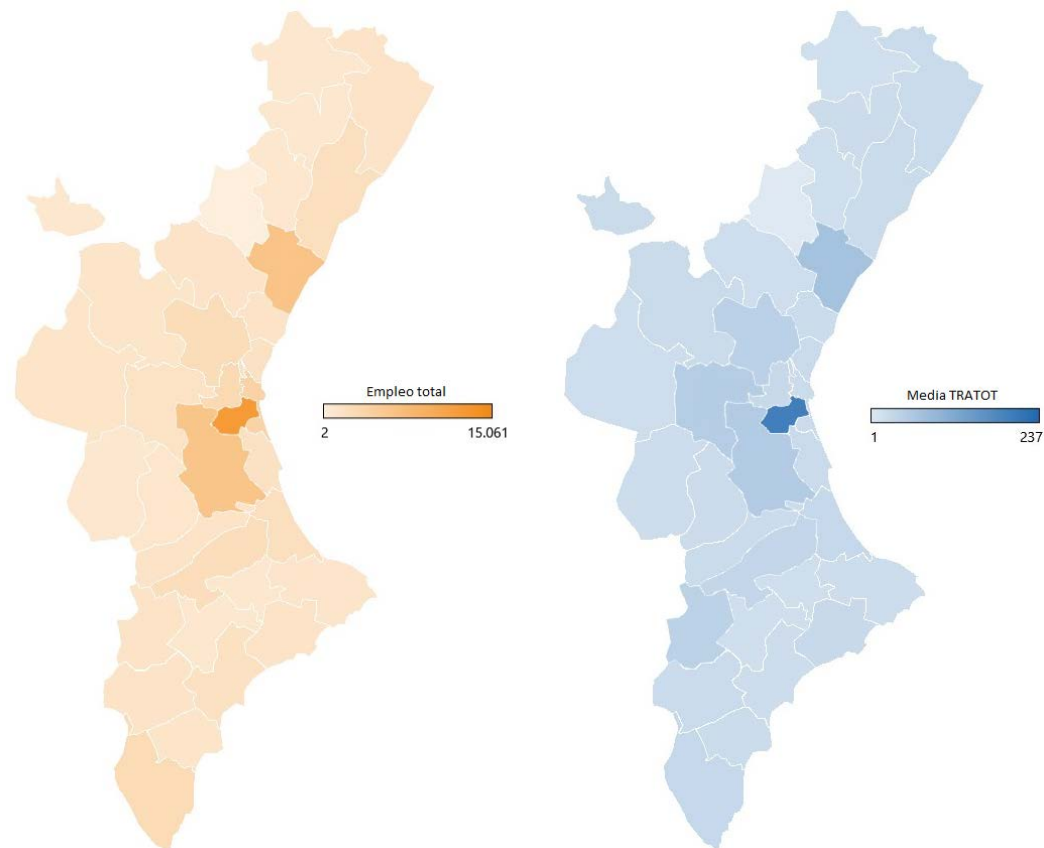


3. Distribución de empleo total y media de empleo por cooperativa, mapa por comarcas (*).

Comarca	Empleo total (**)	% Empleo	Media por cooperativa
ALT MILLARS	2	0	1
ALT PALANCIA	528	1	5,5
ALT VINALOPÓ	537	1	33,6
BAIX VINALOPÓ	402	1	10,9
EL BAIX MAESTRAT	605	1	14
EL CAMP DE MORVEDRE	473	1	11,4
EL CAMP DEL TURIA	1925	4	37,2
EL COMPTAT	117	0	5
EL RACÓ DE ADEMUZ	67	0	12,7
ELS PORTS	51	0	3
L'ALACANT	1165	2	6,9
L'ALCALATEN	67	0	4,9
L'ALCOIÀ	126	0	5
L'ALT MAESTRAT	125	0	9
L'HORTA NORD	933	2	12,9
L'HORTA OEST	2469	5	18,1
L'HORTA SUD	15061	28	237,3
LA CANAL DE	263	0	9,4
LA COSTERA	558	1	10,9
LA FOYA DE BUÑOL	783	1	44,4
LA MARINA ALTA	346	1	7,2
LA MARINA BAIXA	657	1	16,8
LA PLANA ALTA	1378	3	11,8
LA PLANA BAIXA	6888	13	72,5
LA PLANA DE UTIEL-	362	1	6,1
LA RIBERA ALTA	6726	12	49,6
LA RIBERA BAIXA	923	2	12,9
LA SAFOR	1497	3	18,4
LA VALL D'AIORA	105	0	7,8
LA VALL D'ALBAIDA	1692	3	23,6
LA VEGA BAIXA	2187	4	19,2
LOS SERRANOS	358	1	11,5
VALENCIA	3782	7	11,4
VINALOPÓ MITJÀ	722	1	13,3
Total	53880	100	24,7

* Empleo total adscrito a las cooperativas según su sede.

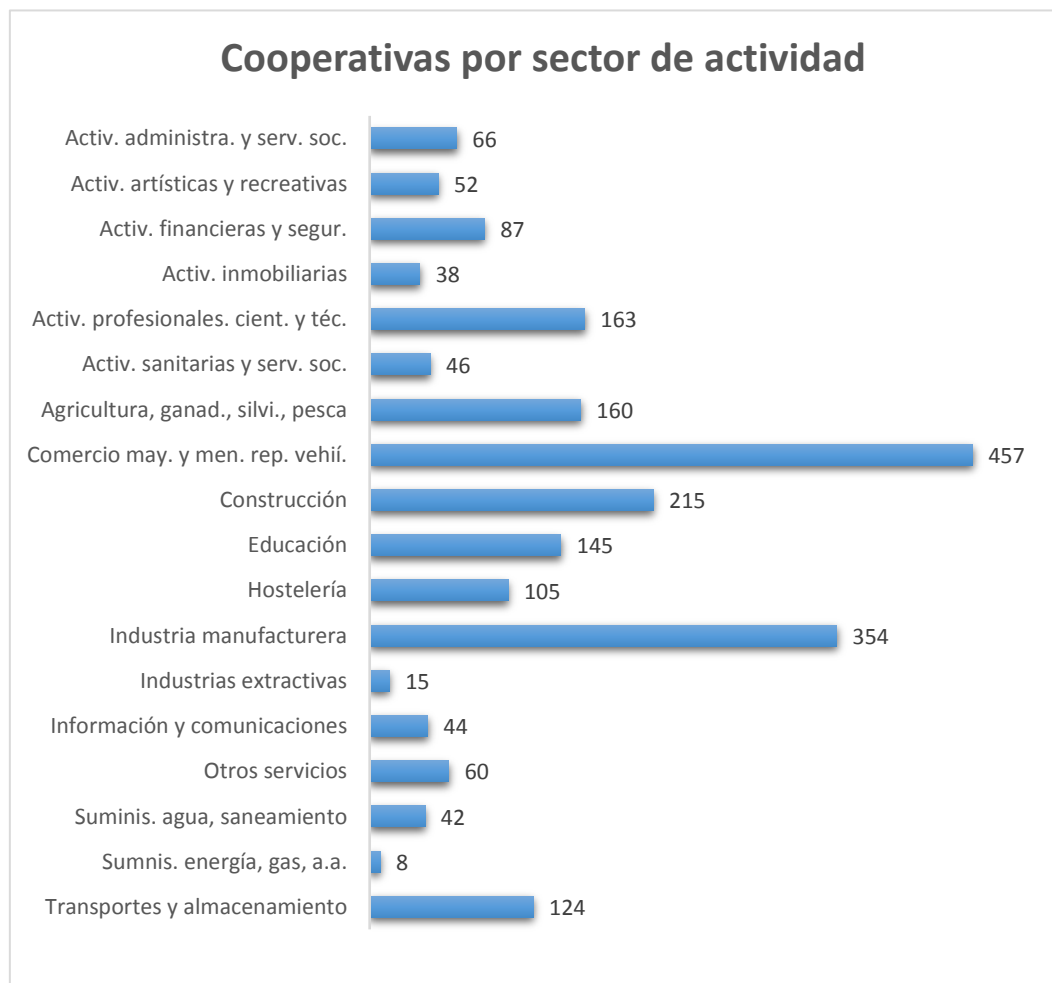
** Excluidas cooperativas de vivienda.





4. Distribución sectorial de las cooperativas, gráfico de barras.

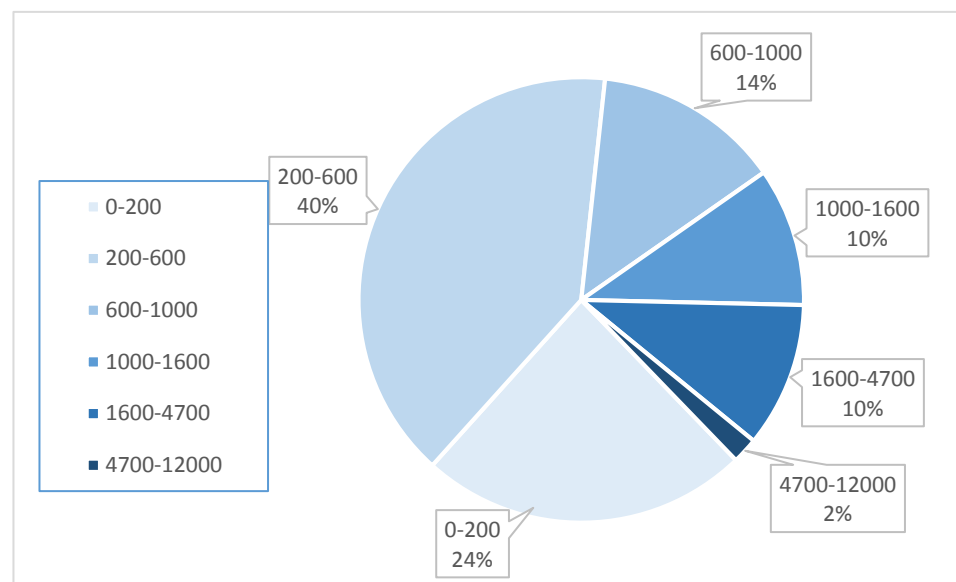
ACTIVIDAD	Número de cooperativas	%
Activ. administra. y serv. soc.	66	3
Activ. artísticas y recreativas	52	2
Activ. financieras y segur.	87	4
Activ. inmobiliarias	38	2
Activ. profesionales. cient. y téc.	163	7
Activ. sanitarias y serv. soc.	46	2
Agricultura, ganad., silvi., pesca	160	7
Comercio may. y men. rep. vehií.	457	21
Construcción	215	10
Educación	145	7
Hostelería	105	5
Industria manufacturera	354	16
Industrias extractivas	15	1
Información y comunicaciones	44	2
Otros servicios	60	3
Suminis. agua, saneamiento	42	2
Sumnis. energía, gas, a.a.	8	0
Transportes y almacenamiento	124	6
Total	2.180	100





5. Distribución de cooperativas por tamaño (con en el número de socios), gráfico circular.

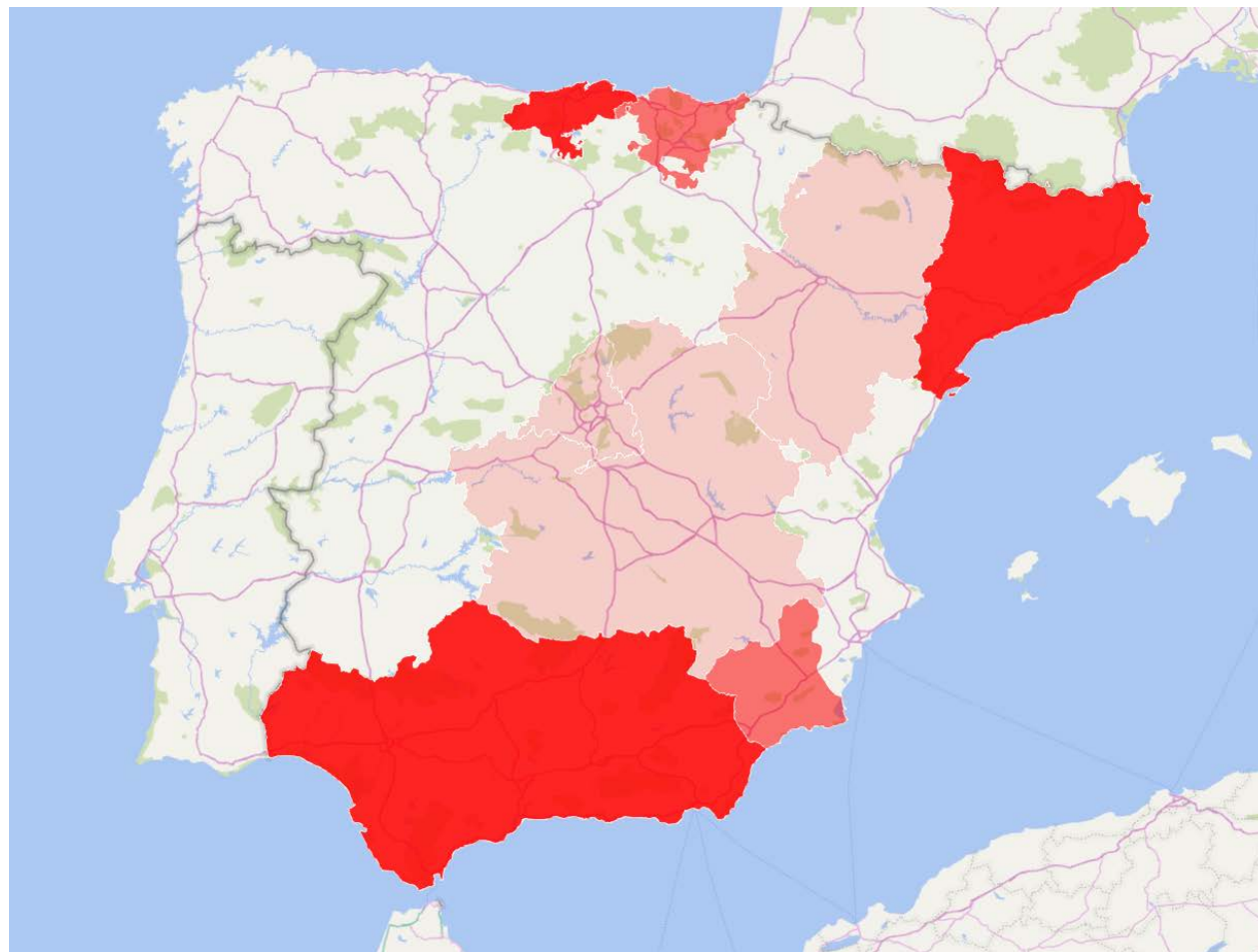
TRAMOS SOCIOS	Nº COOP	% COOP
0-200	102	24
200-600	171	40
600-1000	58	14
1000-1600	43	10
1600-4700	45	10
4700-12000	8	2
Total	432	100





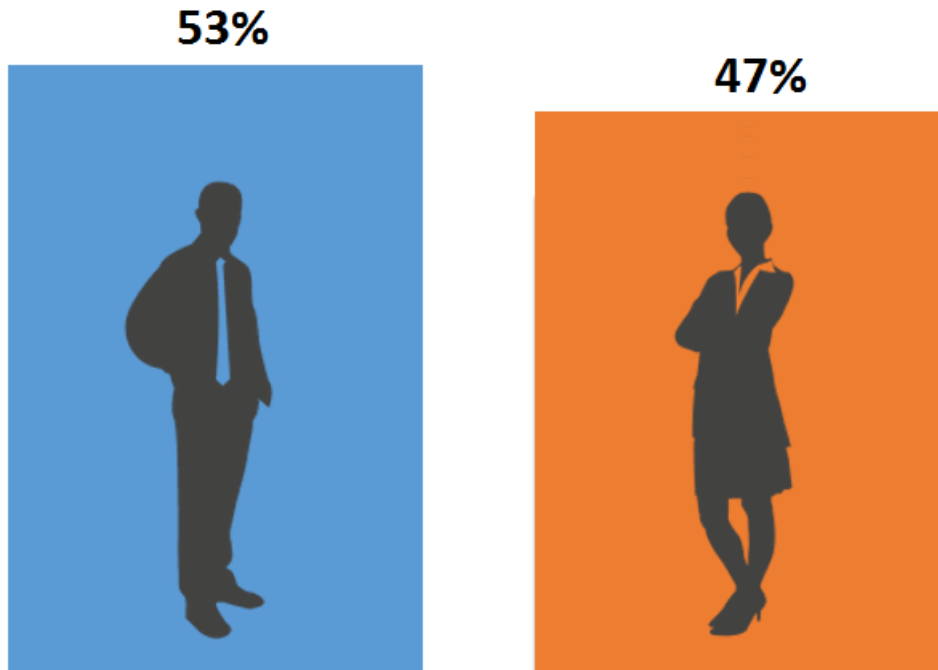
6. Distribución espacial de los centros de cotización adscritos a cooperativas con sede en la CV ubicados en otras CCAA, mapa de España por CCAA.

COMUNIDAD	Nº CENTROS
Andalucía	14
Aragón	2
Cantabria	11
Castilla la Mancha	1
Cataluña	14
Comunidad de Madrid	4
Murcia	8
Euskadi	8
Total	62





7. Distribución del empleo por género en cooperativas, comparativa visual.





3. LAS CUENTAS SATÉLITE DE LAS COOPERATIVAS VALENCIANAS. AÑO 2014.

Las cuentas en las que aparece recogida la actividad de las cooperativas, valencianas de acuerdo con el sistema europeo de cuentas nacionales y regionales SEC-2010 y con el Manual de la Comisión Europea de empresas de la economía social son las siguientes:

a. Cuenta de producción, que muestra las operaciones relativas al proceso de producción de estas entidades. Estas operaciones son dos, a saber, la producción (recursos), que en su práctica totalidad es producción de mercado, y los consumos intermedios en los que se emplea la producción. El saldo contable de la cuenta de producción constituye el valor añadido bruto y representa la riqueza aportada por las empresas estudiadas al valor añadido del conjunto de la economía nacional como consecuencia de su proceso productivo. La producción puede desglosarse en producción de mercado y producción para uso final propio. El valor añadido neto se obtiene detrayendo del valor añadido bruto el consumo de capital fijo.

b. Cuenta de explotación, que explica la distribución del valor añadido bruto (recursos) entre los diferentes factores de producción, incluyendo en los empleos la remuneración de asalariados o de socios trabajadores en las cooperativas de trabajo asociado y mixtas, los impuestos sobre la producción menos las subvenciones a la producción y el saldo de la cuenta que es el resultado o excedente bruto de explotación, que representa la renta que obtienen las empresas como resultado de su actividad productiva.

c. Cuenta de asignación de la renta primaria, que incluye en recursos el excedente de explotación bruto y las rentas de la propiedad percibidas por la empresa (intereses, rentas distribuidas de las sociedades, beneficios de inversiones en el exterior, etc.) En empleos se incluyen rentas de la propiedad e



intereses pagados y el saldo de la cuenta que representa el saldo de rentas primarias bruto.

d. Cuenta de distribución secundaria de la renta, cuyo saldo es la renta disponible bruta. Los recursos de dicha cuenta están constituidos por el saldo de rentas primarias bruto, por las cotizaciones sociales imputadas y por las transferencias corrientes recibidas. Los empleos están constituidos por los impuestos corrientes sobre la renta y el patrimonio, las prestaciones sociales directas de los empleadores y otras transferencias corrientes pagadas, resultando el saldo final de renta disponible bruta.

e. Cuenta de utilización de la renta disponible, cuyo saldo es el ahorro bruto (coincidente con la renta disponible bruta, al no realizar estas empresas consumo final). Además de los saldos, en esta cuenta solo se refleja el ajuste por la variación de la participación neta de los hogares en las reservas de los fondos de pensiones.

f. Cuenta de variaciones del patrimonio neto debidas al ahorro y a las transferencias de capital. Se trata de una cuenta de acumulación en la que los únicos flujos que intervienen son las transferencias de capital a cobrar y a pagar y en la que como saldo se obtiene las variaciones del patrimonio neto debidas al ahorro y a las transferencias de capital.

g. Cuenta de adquisición de activos no financieros. Se trata de una cuenta de acumulación cuyo saldo representa la capacidad o necesidad de financiación. Los flujos presentes en esta cuenta como variación de activos son: la formación bruta de capital fijo, el consumo de capital fijo (con signo negativo), la variación de existencias, las adquisiciones menos cesiones de activos no financieros no producidos.

h. Cuenta de capital, que registra las adquisiciones menos las cesiones de activos no financieros y permite determinar en qué medida han sido financiadas



con cargo al ahorro y las transferencias de capital, y su saldo muestra, bien una capacidad de financiación que corresponde al importe de que dispone el sector de la economía social de mercado, para financiar directa o indirectamente, a otras unidades o sectores, o bien una necesidad de financiación que corresponde al importe que las empresas de la economía social piden prestado a otras unidades o sectores.

En los cuadros adjuntos se resumen las principales magnitudes económicas de las cooperativas valencianas a través de las cuentas satélite de las mismas, elaboradas para el año 2014, y en las que se han excluido las cooperativas de crédito y las sociedades agrarias de transformación. Las magnitudes se ofrecen distribuidas en 10 ramas de actividad económica y no por clases de cooperativas. Ello explica que la mayor parte de la producción se corresponda con la actividad de “comercio, reparación y transporte”, donde está incluida la mayor parte de la actividad comercializadora de las cooperativas agroalimentarias. También es oportuno resaltar que la actividad financiera y aseguradora se refiere a intermediarios financieros no bancarios que tienen la forma jurídica de cooperativas, muchas de ellas de trabajo asociado y servicios. Como se ha señalado, las cooperativas de crédito quedan excluidas de estas cuentas satélite.

En cuanto a las cifras de producción que en 2014 prácticamente alcanzan los 5.000 millones de euros es lógico que su importe sea inferior a las cifras correspondientes a ventas, por ser conceptos no intercambiables y por contabilizar la producción al coste de los factores y no a precios de mercado. En el Anexo de este Estudio se presentan las cuentas satélite correspondientes a cada una de las 10 ramas de actividad consideradas.



CUADRO RESUMEN PRINCIPALES MAGNITUDES CUENTAS SATÉLITES DE LAS COOPERATIVAS DE LA COMUNITAT VALENCIANA POR ACTIVIDAD PRINCIPAL. (EXCLUIDA LA ACTIVIDAD CRÉDITO).

AÑO 2014

ACTIVIDAD PRINCIPAL	Entidades	Producción	Valor Añadido Bruto	%VAB/Producción
Agricultura, ganadería, silvicultura y pesca	318	77.998.994	14.304.038	18,3
Industria	307	377.393.724	82.685.727	21,9
Industrias extractivas, energía y agua	71	45.200.260	7.246.959	16
Construcción y actividades inmobiliarias	235	53.267.173	180.045	0,3
Comercio, reparación y transporte	582	4.209.286.319	734.020.345	17,4
Financieras y aseguradoras	24	15.908.745	3.689.834	23,2
Información y comunicaciones	20	8.265.046	7.754.388	93,8
Servicios a las empresas	182	55.535.113	31.985.385	57,6
Otros servicios personales y de ocio y otros	391	41.634.898	13.144.556	31,6
Servicios Sociales	133	114.821.119	84.105.659	73,2
TOTAL	2.263	4.999.311.391	979.116.936	19,6%

Fuente: Elaboración propia a partir de datos facilitados por la AEAT.



4. DIRECTORIO Y BASE DE DATOS DE LAS COOPERATIVAS VALENCIANAS.

La base de datos de las cooperativas con sede en la CV que se adjunta a este informe, ha sido elaborada fundamentalmente a partir de la información proporcionada por el MESS referente a las cooperativas que cotizan por el Régimen General, la proporcionada por las distintas Federaciones empresariales y la facilitada por el Registro de Cooperativas de la CV.

A nivel global la base de datos identifica 2013 cooperativas, lo que viene a representar el 92% de todas las cooperativas que se estima que tenían actividad en el periodo de referencia. De las 171 restantes puede afirmarse que se trata de cooperativas que exclusivamente cotizan por Régimen de Autónomos, que en general serán de tamaño reducido y que todas ellas pertenecen al grupo de CTA.

La existencia de cooperativas no identificadas y por lo tanto sin información individual, junto a la significativa aparición de datos faltantes, es lo que ha obligado a utilizar técnicas estadísticas para la obtención de estimaciones y resultados expandidas a los universos completos.

La información sobre las cooperativas que cotizan por el Régimen General facilitada por el Ministerio de Empleo y Seguridad Social es de naturaleza registral y en consecuencia no presenta datos faltantes, únicamente cabría admitir algún posible error de registro en la clasificación de una entidad o en la grabación de la cifra de empleo. Sin embargo, dicha información no cubre algunas variables de interés como es el empleo que cotiza por el Régimen de Autónomos, el número socios, las mujeres trabajadoras, etc.



Estas variables sí aparecen en la información proporcionada por las Federaciones, pero son datos facilitados por las cooperativas, por lo que requieren que se les aplique alguna depuración y presentan ausencias.

En cualquier caso, una vez resaltadas las limitaciones de la información que contiene la base de datos, es importante destacar que en general la información disponible es suficiente para la obtención de resultados y conclusiones con un nivel aceptable de fiabilidad y precisión.

Sobre la base de datos se observa que se han propuesto diversas formas de clasificación de las cooperativas. Algunas son de interés de cara a la obtención de resultados desagregados, pero en otros casos obedecen a criterios estadísticos dirigidos a mejorar la fiabilidad de las estimaciones.

Las variables que se recogen en la base de datos son las siguientes:

- GRUPO: Al objeto de conseguir una armonización de los datos facilitados por las distintas fuentes se han establecido varios grupos de cooperativas. Se distinguen expresamente los siguientes: AGROAL -cooperativas agroalimentarias-, CTA -cooperativas de trabajo asociado) CREDIT -cooperativas de crédito-, VIVIEND -cooperativas de viviendas-, CONSUMO -cooperativas de consumidores-, TRANSPORT -cooperativas de transportistas-, SERVICIOS –cooperativas de servicios- y OTRAS. Es importante destacar que el concepto de grupo no se corresponde exactamente con las clases que establece el Ministerio de Empleo y Seguridad Social para las cooperativas que cotizan por el Régimen General, esto junto a la corrección de algunos errores justifican las posibles discrepancias que se puedan encontrar. A los efectos de los cálculos estadísticos únicamente se han considerado tres grupos: AGROAL, CTA y el resto.



- BASE: Establece distintos colectivos en el directorio dependiendo de la información disponible en cada cooperativa y la posible contrastación de los datos entre más de una fuente. El valor 3 identifica a las que están referenciadas por el Ministerio de Empleo y Seguridad Social y alguna Federación, el valor 11 las que son identificadas exclusivamente por alguna Federación, pero no por el Ministerio de Empleo y Seguridad Social lo que significa que no cotizan por el Régimen General. El valor 21 identifica a las que únicamente son referenciadas por el Ministerio de Empleo y Seguridad Social y no por ninguna Federación. El valor 12 identifica a las cooperativas referenciadas por el Registro de Cooperativas, que aparentemente tienen actividad, pero no se dispone de ninguna información específica. Finalmente el valor 14 identifica a 7 SAT que por sus características son asimilables como cooperativas agroalimentarias.
- CIF
- NREGISTRO: Indica el número de registro de las cooperativas
- CODIGO: Indica el código de identificación asignado a cada cooperativa por la Federación a la que pertenece
- AFILFEDE: Identifica con el valor 1 si la cooperativa está afiliada a la organización que ha facilitado información 0 en caso contrario. Es muy importante hacer notar que las Federaciones disponen de información de cooperativas que tienen afiliadas. Dicha información es perfectamente válida y se ha incorporado a la base de datos
- RAZON: Razón social de la cooperativa
- DOMIC: Domicilio de la sede de cada cooperativa
- MUNI: Municipio en el que se ubica la sede
- CP: Código postal
- COMARCA1: Indica el código numérico de la comarca en la que se ubica la sede de cada cooperativa
- COMARCA2: Identifica la comarca por el nombre literal
- PROV: Provincia en la que se ubica la sede de la cooperativa
- TFNO: Número de teléfono de contacto
- WEB: Página web de la cooperativa



- CNAE: Clasificación de la actividad principal con 4 dígitos facilitada por el NESS
- ACTIV1: Clasificación numérica de la actividad principal con 19 modalidades derivada de la CNAE
- ACTIV2: La misma que la ACTIV1 pero literal
- ACTIV3: Clasificación numérica específica de las cooperativas agroalimentarias proporcionada por la FVCA
- ACTIV4: Clasificación literal de la actividad proporcionada desde las federaciones para cooperativas no agroalimentarias
- ACTIVFIN: Clasificación final de las CTA resultante de integrar la proporcionada por el Ministerio de Empleo y Seguridad Social y FEVECTA
- CLASEMIN: Clase de las cooperativas establecida por el Ministerio de Empleo y Seguridad Social para las cooperativas de Régimen General
- TRARG: N° de trabajadores que cotizan por el Régimen General
- TRATOT: N° estimado de trabajadores totales obtenido integrando la información procedente del Ministerio de Empleo y Seguridad Social y las federaciones. Son todos los trabajadores que durante algún momento del año han estado contratados
- FIJOS: N° de trabajadores fijos
- EVENTUALES: N° de trabajadores eventuales
- TRANS: En las CTA número de trabajadores no socios (en algunos casos la suma de este variable y la siguiente no coincide con TRATOT, la razón es que los trabajadores facilitados por la federación era inferior a los del Régimen General, habiéndose procedido a la correspondiente revisión del total sin aplicarla a la desagregación por sexos)
- TRAS: En las CTA número de trabajadores socios
- TRAMUJ: N° de trabajadoras (mismo comentario que en TRANS)
- TRAH: N° de hombres trabajadores
- AÑOCONS: Año de constitución de la cooperativa
- REGSS: En las CTA régimen de cotización de los socios trabajadores
- TRAMNS: N° de trabajadoras no socias
- TRAMS: N° de trabajadoras socias
- TRAHNS; N° de hombres trabajadores no socios



- TRAHS: N° de hombres trabajadores socios
- GRADO: En las cooperativas del grupo AGROAL hace referencia expresa a si la cooperativa de primer o de segundo grado
- SOCIOS: En las del grupo AROAL número de socios
- CIFNEGOC: Cifra de negocio del ejercicio 2015